

Упражнение ко 2-му уроку вышивки.

КОВРИК, ВЫШИТЫЙ «КРЕСТОМ»

Размер готового изделия 81×70 см. Размер «крестика» — 5 мм.
 Коврик можно выполнить из сурового полотна с аппликацией из ткани светло-зеленого цвета. На этой ткани белыми нитками «крестиком» вышьте мотивы елей и снежинок для трех полос: широкой (средней) и двух узких (верхней и нижней). На чертеже контуры полос очерчены прямыми линиями. Вышитые полосы пристрочите к суровому полотну. Вместо цветной ткани можно вышить «крестиком» фон между елями нитками светло-зеленого цвета.

Таковыми же нитками вышьте снежинки, расположенные справа и слева от средней полосы и узкие зигзагообразные полоски. Снежинки — швами «роспись» и «гладь», а зигзагообразные полоски — швом «роспись». Стежки, залитые тушью, «крестики», расположенные в середине больших снежинок в верхней части и у оснований больших елей на средней полосе, а также «крестики» в снежинках на узких полосах вышьте нитками золотисто-желтого цвета. Другие стежки — белого цвета. Вышивать можно любимыми нитками. Ткань надо натянуть на деревянную рамку прямоугольной формы. Коврик шьют на подкладке из бортовки или другой плотной ткани.

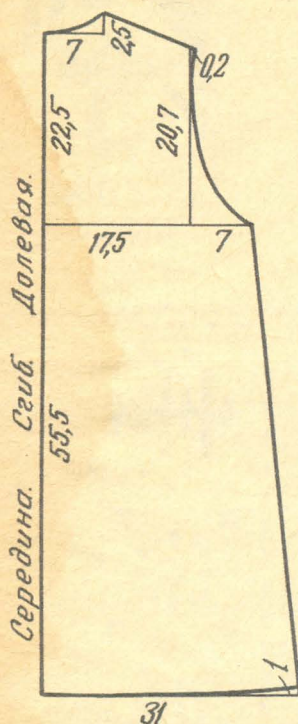


«КРЕСТЬЯНКА»

Т. ЕРЕМЕНКО

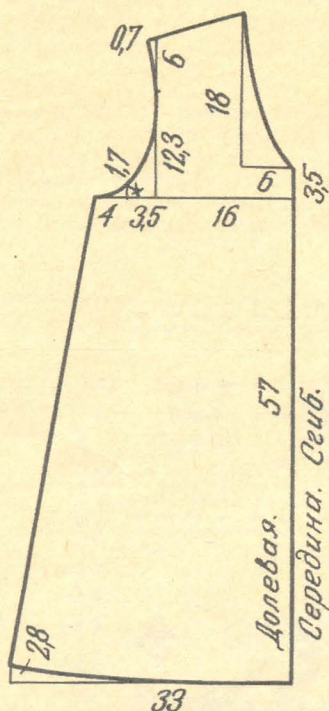


Мод. №1 Платье, размер 46.



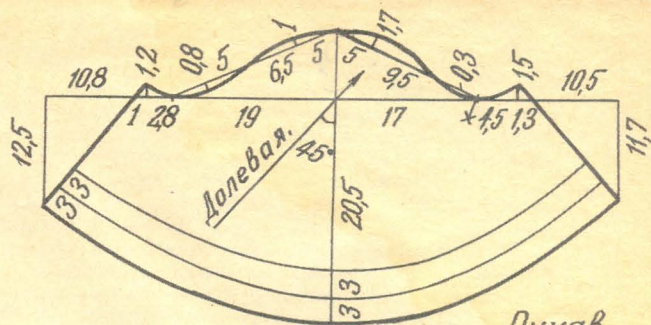
Середина Сгиб. Долевая.

Спинка, 1 дет.



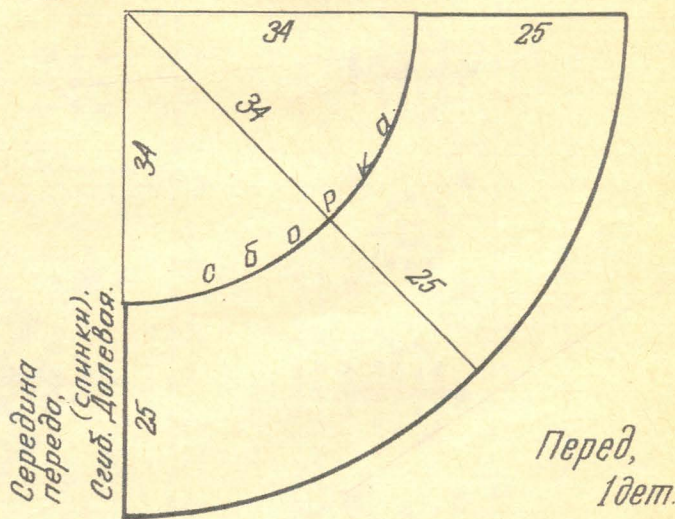
Середина Сгиб. Долевая.

Перед-1 дет.



Волан, 2 дет.

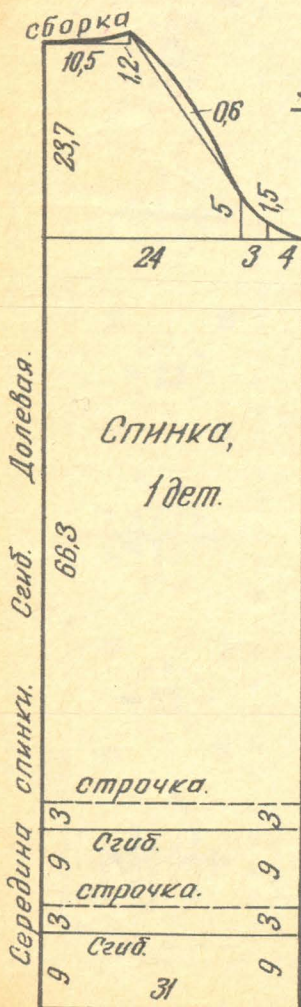
Рукав, 2 дет.



Середина переда, Сгиб. Долевая.

Перед, 1 дет.

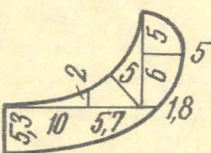
Мод. №2 Платье, размер 44-46.



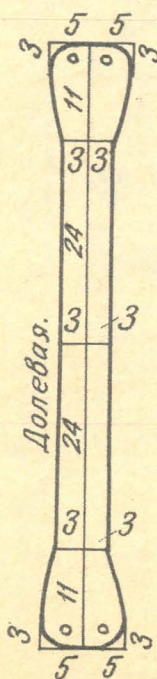
Середина спинки. Сгиб. Долевая.

Спинка, 1 дет.

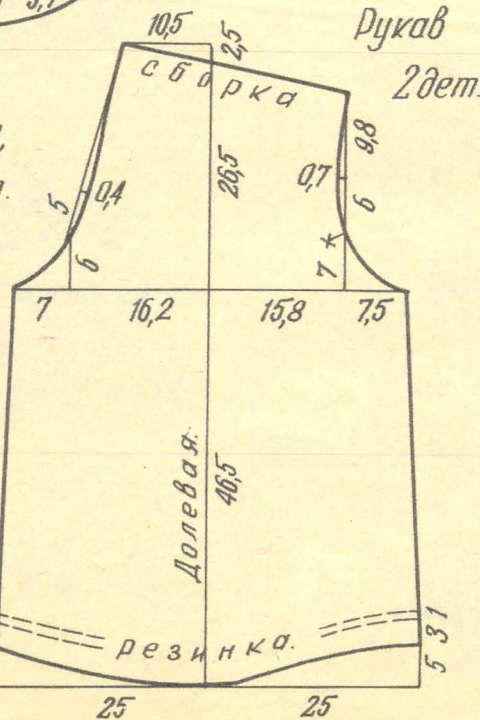
Середина спинки. Сгиб. Долев.



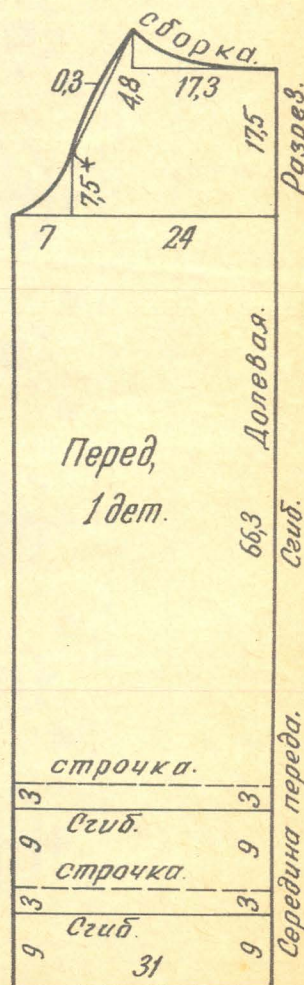
Воротник, 2 дет.



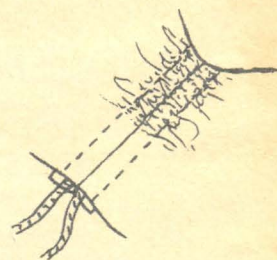
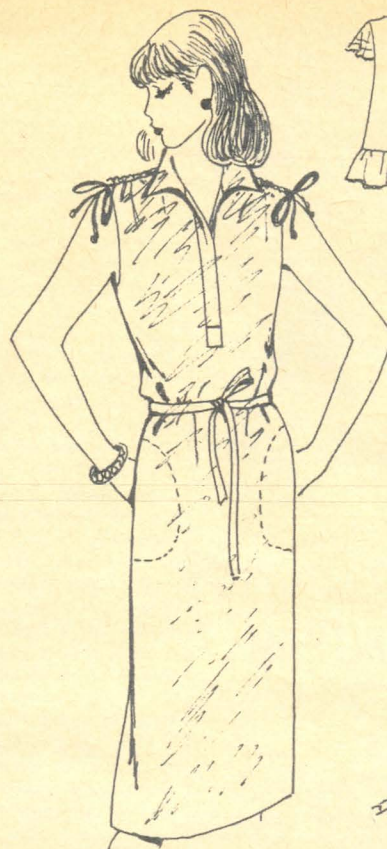
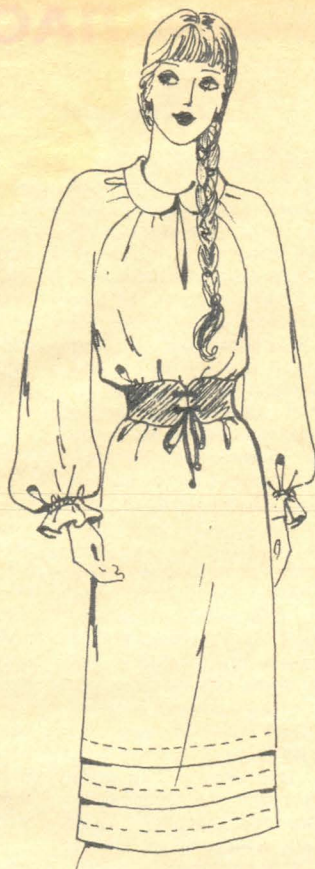
Пояс, 1 дет.



Рукав 2 дет.



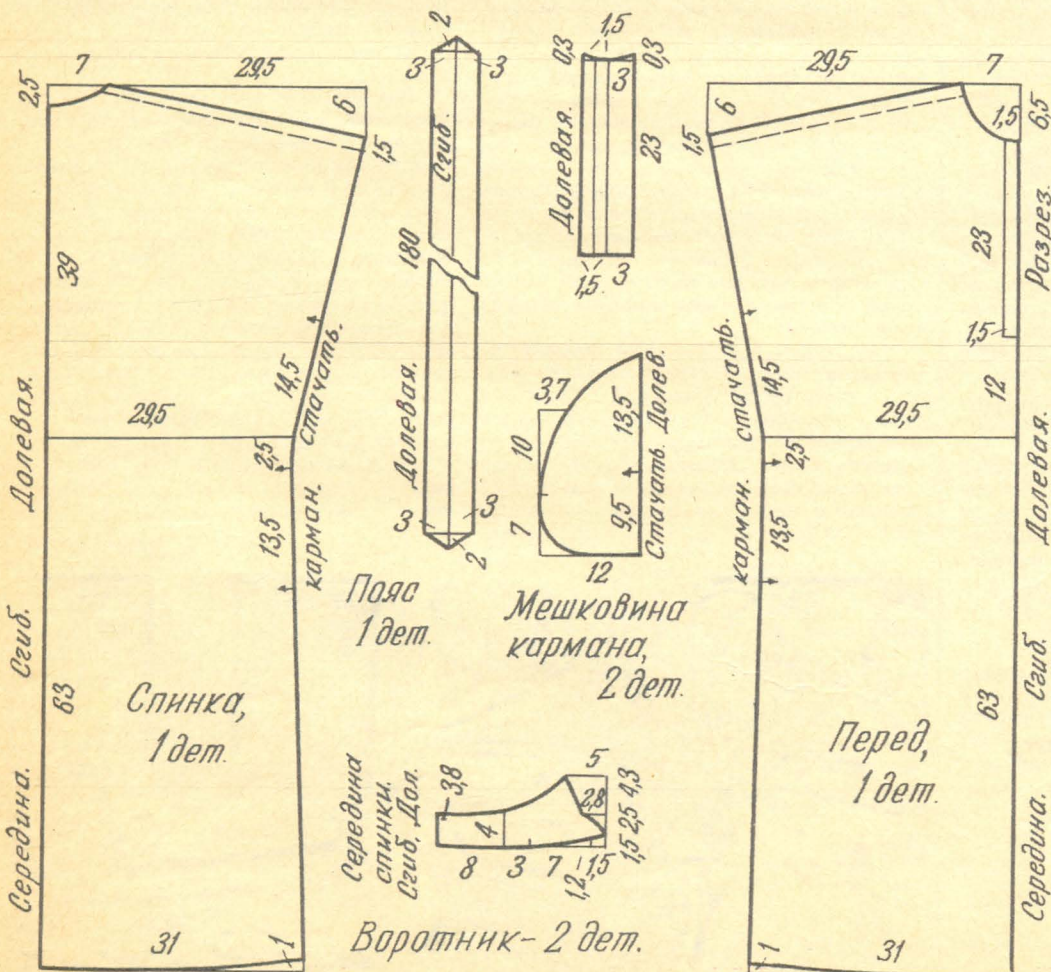
Перед, 1 дет.



Мод. №3 Платье, размер 42-44.

Планка - 2 дет.

НАРЯДНЫЕ ПЛАТЬЯ ДЛЯ ДЕВУШЕК



Модель № 1. Цельнокроеное платье из плотной шелковой ткани, отделанное узким кружевом. Снизу — присборенный расклешенный волан. Рукава крылышком выкроены с косым расположением долевой нитки. Это платье можно сшить из ткани с люрексом. В таком случае вместо кружева для отделки подберете красивую тесьму.

Модель № 2. Прямое платье с рукавами покроя реглан. По горловине сборка и маленький отложной воротничок. Резинкой, продернутой в кулиску, по низу собран широкий рукав, край его образует небольшой волан. По низу платья застрочены две складки. По талии оно собрано широким кожаным поясом, который можно выкроить из старой куртки, сумки и т. п. Спереди на поясе по две дырочки с каждой стороны, в которые продернут декоративный шнурок.

Модель № 3. Платье из легкого шелка, крепа, льна или хлопка. По плечевым швам оно присобрано. Спереди на груди планка. Небольшой воротничок откладывается только спереди, сзади — стойка. Узкий поясок можно повязать вокруг талии или завязать бантом под воротничком. При крое прибавьте на швы к плечевым срезам перед и спинки по 2,5 см. Разутюжьте этот припуск, приметайте и прострочите по лицевой стороне, отступив от шва на 1,5 см. Затем продерните шнурок, закрепите его под воротничком и соберите плечо, как показано на рисунке.

При крое не забудьте прибавить на швы.

Т. ОВСЯННИКОВА, конструктор
Рисунки С. ТАБУНОВОЙ.

ГРАМПЛАСТИНКА

Это интересно и полезно знать



Читатель предлагает

МОЛОДЕЖНЫЙ БЕРЕТ

Для берета нужно 200 г шерсти № 32/2 в 7 сложений, крючок № 3. Берет состоит из выпукло-вогнутых клиньев.

Свяжите цепочку из шести воздушных петель и соедините ее в колечко. Вокруг колечка вяжите:

1-й ряд: 2 петли подъема, затем 11 столбиков с накидом (получилось 12 столбиков).

2-й ряд: 2 выпуклых столбика на первом столбике нижнего ряда, 2 вогнутых столбика на втором столбике нижнего ряда. Так чередуйте до конца (всего 6 выпуклых и 6 вогнутых клиньев).

3-й ряд: с этого ряда прибавки распределяйте следующим образом: в начале каждого клина вяжите на первом выпуклом столбике два выпуклых столбика, а на каждом следующем — по одному выпуклому столбику. Над первым вогнутым столбиком — два вогнутых, а над каждым следующим — один вогнутый столбик.

Так вяжите, пока в каждом клине будет 17 выпуклых и 17 вогнутых столбиков. Затем переходите к убавке. Для этого в начале каждого клина крючок вводите под два столбика и провязывайте их как один. На каждом следующем столбике провяжите по одному столбику. Так делайте до тех пор, пока в каждом клине не останется по 7 столбиков. Затем выполните ободок: 4 ряда столбиков без накида.

ВЫПУКЛЫЙ СТОЛБИК

При его провязывании вначале делайте накид, а затем крючок вводите не в петлю, а под столбик нижнего ряда справа налево с лицевой стороны. Захватывая рабочую нитку, провязывайте столбик с накидом.

ВОГНУТЫЙ СТОЛБИК

Провязывайте так же, как выпуклый, только крючок вводите под столбик справа налево с изнанки.

О. ЦЫГАНКОВА

г. Днепропетровск.

Сегодня даже ребяташки-дошкольники не удивляются тому, что их любимую сказку «рассказывает» тоненький черный диск. И у вас, наверное, есть уже настоящая коллекция любимых мелодий?

А появилась пластинка всего лишь около ста лет назад. «Прародителем» ее принято считать валик фонографа, изобретенного в 1877 году Эдисоном. Валик представлял собой цилиндр, обернутый оловянной фольгой (станиолом) или бумагой, покрытой слоем воска. При записи валик вращался, и игла, связанная с мембраной, колебавшейся под действием звуковых волн, оставляла на поверхности валика спиральную бороздку. Валик получался в одном экземпляре, его нельзя было размножить.

И когда спустя 11 лет немецкий инженер Э. Берлинер, работавший в США, предложил использовать для звукозаписи цинковый диск, покрытый тонким слоем воска, а для воспроизведения звука прибор, названный им граммофоном, судьба фонографа была решена. С этого времени начинается победное шествие граммофонов.

Из чего только не делали первые пластинки — из воска, целлулоида, каучука, металла и даже шоколада. Да, да, шоколада! В начале века продавались такие «вкусные» пластинки; сначала их можно было прослушать, а потом съесть (если, например, запись не очень понравилась).

Но наиболее подходящим материалом оказался шеллак. Что это такое? Водится в Индии крохотный жучок — лаковый червец. Он выделяет смолу, из которой делает себе как бы скорлупу («скорлупа» по-английски «shell», отсюда и шеллак). Эту скорлупу отдирают от коры дерева, обрабатывают горячей водой, промывают, фильтруют для того, чтобы удалить кусочки коры и дерева. Оказалось, смолу можно плавить, вводить в смеси, подвергать давлению — она остается эластичной и в то же время твердой. Единственный ее недостаток — высокая стоимость. Специалисты подсчитали, что для изготовления только одной пластинки нужна скорлупа четырех тысяч жучков!

Необходим был дешевый заменитель. Его дала химия. Более плотная поверхность пластмассы позволила сблизить и сузить звуковые бороздки — появилась долгоиграющая пластинка. А в 1962 году во Франции были выпущены первые гибкие пластинки, столь популярные сейчас. Появилась у них и необычная «специальность». Издательства стали использовать

их в качестве «звуковых» иллюстраций в журналах (например, в «Кругозоре» и «Коллекции»).

Сейчас с пластинки воспроизводится практически весь диапазон слышимых частот, а всякого рода шумы и трески настолько незначительны, что составляют лишь тысячные доли процента от мощности самого звука. Создается полный «эффект присутствия» — как будто артисты играют рядом с вами.

С. ВОЛОБУЕВА

СОВЕТЫ КОЛЛЕКЦИОНЕРУ

Пластинки должны храниться только в вертикальном положении — на «ребре».

Лучше всего «чувствует» себя грампластинка в обычной картонной коробке заводской упаковки. Для прочности углы коробки можно оклеить бумагой. На ребро коробки советуем наклеить табличку с перечнем хранящихся в ней пластинок.

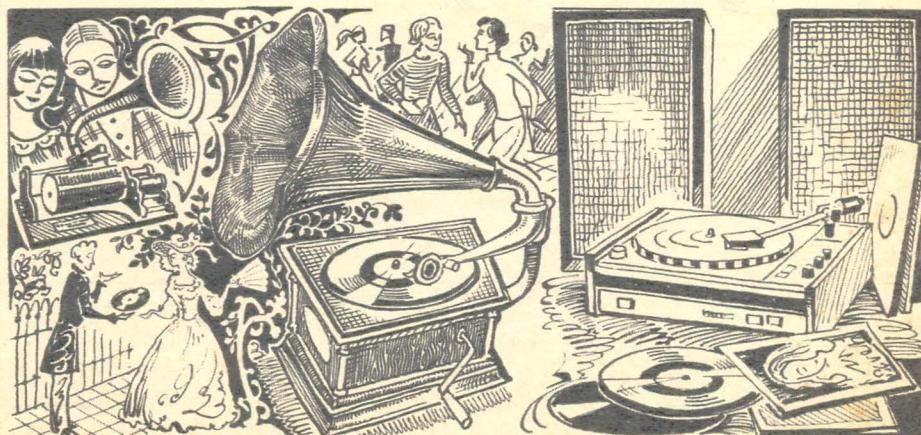
Вырезая из журнала «Кругозор» очередную пластинку, не торопитесь вырезать обрезки — пластмассовые уголки. Это отличный материал для тонких шайб, необходимых механизму магнитофона, радиолы и многим другим.

Пластинка, особенно долгоиграющая, не любит влажных и грязных рук. Лучше всего брать пластинку, касаясь пальцами этикетки. Извлекая пластинку из конверта, надо не вытягивать ее за край, а легким толчком заставить диск выскользнуть из конверта ребром на ладонь.

О чем говорят цифры на этикетке пластинки?

Римские I, II и III указывают не сорт пластинки, а ее категорию — место в прейскуранте розничных цен. Как правило, к пластинкам I категории относятся речевые записи, ко II категории — классическая музыка и к III категории — эстрада. Обозначение «ЗЗД» расшифровывается как «долгоиграющая», 33¹/₃ оборота в минуту. «0» в начале числа говорит о том, что диаметр пластинки равен 30 см, отсутствие нуля — диаметр пластинки 25 см, 00 — 20 см, 000 — 17,5 см. Следующие за нулем цифры — это порядковый номер записи, по которому можно судить, раньше или позже была сделана данная запись, чем та, с которой вы сравниваете.

На этикетках чешских пластинок «Супрафон» встречается еще одно обозначение — время звучания записи — 3'23" или 28'47"'



КОВАРНЫЙ ТОЧИЛЬЩИК

Среди насекомых по числу видов первое место занимают жуки. На территории нашей страны обитает около 20 тысяч видов. Поэтому неудивительно, что жуки попадают и в поле, и в лесу, в саду и в огороде, в почве и в воде. Их можно встретить днем и ночью. Разумеется, в теплое время года. Среди жуков немало полезных, уничтожающих вредных насекомых.

Но многие из них наносят ущерб сельскому и лесному хозяйствам, деревянным строениям, мебели.

Жук-точильщик — коварный враг древесины.

С ним необходимо вести планомерную борьбу.

Точильщики — это бурые или черные насекомые величиной 3—5 миллиметров. Обитают они в толще деревянных стен и полов, потолков, дверных и оконных коробок. Предпочитают деревянную мебель, особенно старую. Если вы заметили на стене, потолке или мебели маленькие круглые отверстия, то знайте: завелись точильщики.

На поверхности дерева или на полу можно заметить желтоватую пыль: жуки точат древесину. Снаружи мебель будто не тронута, цела, а внутри — труха. Присутствие вредителя легко определить и по звуку: личинки жуков-точильщиков потрескивают наподобие тиканья часов.

Эти насекомые в средней полосе выводятся из личинок в начале мая. Дней 15—20 они ползают

или летают в помещении. В это время ничем не питаются и не разрушают древесины. Вскоре самки, разыскав старые ходы, трещины или шероховатости на древесине, откладывают яйца. Через 13—18 дней из яиц появляются личинки и начинают точить древесину.

Причина появления в доме точильщиков — завоз пораженной жуками мебели, дров.

Чтобы избавиться от вредителей, прежде всего необходимо сжечь малоценные деревянные предметы, источенные жуками. Если это невозможно, то начать борьбу с применением химических средств.

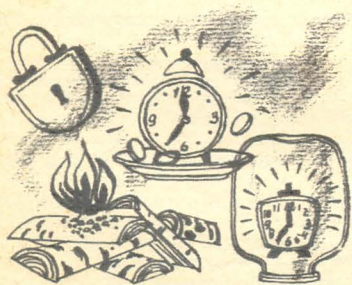
Наиболее доступно приготовление следующей смеси. К трем частям скипидара или керосина добавить по одной части нафталина и дегтя. Этой смесью (жидкостью) при помощи пипетки, шприца или кисточки следует смазывать или заливать дырочки, источенные жуками. Обработку следует повторить 2—3 раза с промежутками в 20—25 дней. Для того, чтобы жидкость сохранила свое действие как можно дольше, отверстия в мебели хорошо заделывать воском или замазкой, а в крайнем случае — хлебным мякишем. Эту работу лучше проводить летом.

В летний период (май — июнь), когда точильщики вылезают из мебели и летают или ползают по стенам, по окнам, постарайтесь не упустить этот момент — соберите жучков и сожгите.

«Бабушка, я тебе помогу!»

Фото В. ОСТРОУХОВОЙ.

Черкасская обл.

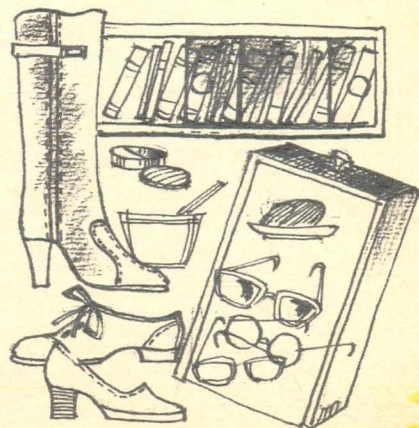


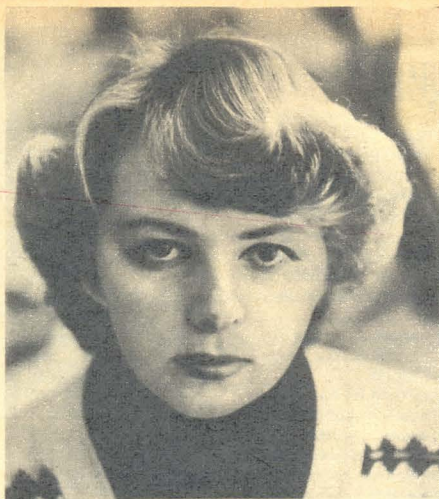
ХОЗЯЙКЕ НА ЗАМЕТКУ

- Чтобы в височий замок не затекала вода и он не замерзал, наденьте на его дужки резиновые колечки.
- Если поставить будильник на тарелку и положить в тарелку несколько монет, то звонок вы обязательно услышите. Если надо приглушить звонок будильника, накройте его стеклянной банкой.

- Чтобы снять табачную желтизну с пальцев, мойте руки водой с аммиаком.
- Чтобы сырые дрова быстро разгорелись, не надо поливать их керосином, достаточно насыпать щепотку крупной соли.
- В древесностружечную плиту трудно ввинтить шуруп. Сделайте так: просверлите отверстие, заполните его клеем, воткните кусок мягкой пластиковой трубки и уже в нее ввинтите шуруп.
- В бетонной или кирпичной стене просверлите отверстие и в него вбейте деревянную пробку, в которую вверните шуруп. Можно сделать иначе: в просверленное отверстие затолкните старый капроновый чулок, расплавьте его раскаленным гвоздем и, пока капрон не остыл, вверните шуруп.
- Сверло дольше служит, если при работе в кирпиче или бетоне его смачивать водой.
- Если замок заржавел, капните в него несколько капель бензина.
- Если раздвижное стекло в серванте или книжном шкафу заедает, смажьте нижнюю грань вазелином.
- Если ящик стола трудно выдвигается, смажьте его влажным мылом.
- Чтобы стекла очков не запотевали, протирайте их мыльной тряпочкой с глицерином и полируйте фланелью. Можно нанести с двух сторон тонкий слой мыла и протереть насухо мягкой тряпочкой.
- Водоупорную мазь для обуви готовят так: на слабом огне подогрейте 2 стакана натуральной олифы или «Оксоль». К ней добавьте, непременно

помешивая, 2 столовые ложки резинового клея. Отдельно расплавьте столько же измельченного парафина и все хорошо перемешайте. Перед употреблением банку с мазью поставьте в кастрюлю с горячей водой, затем втирайте разогретую мазь в подошвы и верх обуви. Для смазки болотных сапог в этот состав добавьте полстакана касторового масла.





В МОДЕ — КОРОТКАЯ СТРИЖКА

Как выбрать прическу к лицу? Что сегодня в моде? С этими и другими вопросами юных читательниц «Крестьянки» наш корреспондент А. Влодова ознакомила мастера первого класса московского салона «Молодость» Т. Д. Жилиякову.

Каждому хочется выглядеть так, чтобы приятно было смотреть и самому на себя и окружающим людям. Как же это достигается? Прежде всего — единством стиля. Важно, чтобы костюм и прическа соответствовали не только моде, но и росту, фигуре человека, особенностям лица, времени и месту. Для работы или учебы, например, хороши простая прическа, скромная, удобная одежда. В праздник, вечером, отправляясь в клуб или театр, наоборот, можно остановиться на более нарядных моделях.

Приглядитесь к своему лицу. Если оно круглое, скуластое — не стоит делать пышными волосы на висках, ушах. Лучше слегка приподнять их на затылке или надо лбом. Вытянутое лицо, наоборот,

скрасят взбитые боковые пряди и более гладкий верх прически. Слишком высокий лоб можно прикрыть челкой, если лоб низкий — лучше волосы приподнять, одновременно спустив легкую челочку.

Если лицо сужается книзу, то лучше сделать стрижку средней длины, накручивая на бигуди только концы волос. Это зрительно расширит нижнюю часть лица. Во время мытья головы слегка осушите волосы и обильно смочите их шампунем, взбейте густую пену. Теперь попробуйте перед зеркалом уложить намыленные послушные пряди так, как вам больше к лицу. Нашли свои линии прически? Старайтесь придерживаться их.

Если волосы послушные и ложатся сами, то достаточно сделать хорошую стрижку и в дальнейшем правильно мыть их шампунями. Мыло оставляет на волосах некрасивый серый налет. В этом случае их необходимо споласкивать водой с настоем ромашки, крапивы и лопуха. Непослушные волосы нужно накручивать на бигуди. Только не на ночь! От этого начинают сеяться лобные волосы — длинные и короткие, сухие и жирные. Утром на скорую руку помогут причесаться термобигуди, которые сейчас продаются во всех галантерейных магазинах. Пять-шесть штук бигуди, пятнадцать минут — и у вас аккуратная, красивая голова.



«Татьяна».



«Ветерок».

Можно ли дома сделать прически «Татьяна» и «Ветерок»?

Эти прически дома сделать сложно. В основе их лежит прежде всего особая стрижка, а укладываются они с помощью фена.

Что сегодня в моде?

Мода-80 проходит под знаком Олимпиады, поэтому ощущим ее явно молодежный, спортивный характер. В моде — короткая стрижка. Максимальная длина волос для девушек — до плеч. Распущенные длинные волосы сегодня не носят. Юношам рекомендуется стричь волосы сзади до воротника, а по бокам — до уха или чуть ниже, закрывая верх уха. Никаких баков или полубаков современная мода не признает.

СТАРИННЫЕ РУССКИЕ РЕЦЕПТЫ УХОДА ЗА ВОЛОСАМИ

Продолжение. Начало в № 1

4. В июле появляются **ЦВЕТЫ КАЛЕНДУЛЫ**. Их собирают все лето, но только в сухую погоду. Срезают цветочную корзинку, быстро высушивают в теплом, проветриваемом и слегка затемненном месте.

Примочки и протирания настоем календулы всегда дают прекрасные результаты при жирной коже на голове, перхоти и выпадении волос.

Часто календулу включают в «сборы» лекарственных растений, применяемых при выпадении волос. Известен, например, состав «сбора»: к одной части сухих цветочных корзинок календулы добавляют две части измельченных сухих корней лопуха, кипятят несколько минут в пол-литре воды.

Во время кипячения добавляют две части сухих шишек хмеля. Настой охлаждают и процеживают. Теплым отваром надо полоскать волосы через 1—2 дня. К тому же вы заметите, что натуральный цвет волос облагораживается. Для каждого мытья головы готовят свежий отвар.

Иногда календулу применяли в сочетании с касторовым маслом, если необходимо очистить жирную кожу и снять перхоть. В этом случае 10 частей настойки календулы соединяют с 1 частью касторового масла. Готовый состав тщательно втирают в кожу.

5. В старинных рецептах по уходу за волосами значится также **ПОЛЕВОЙ ХВОЩ**. Отвары и настои из него полезны для лечения

и укрепления волос. Для приготовления отвара достаточно 2 столовые ложки сухой травы хвоща залить стаканом горячей воды и кипятить не более 30 минут, затем процедить, разбавить таким же количеством воды.

Для настоя берут 2 столовые ложки сухой травы хвоща, настаивают в стакане теплой кипяченой воды, затем процеживают, применяют в виде примочек.

6. **РОМАШКА АПТЕЧНАЯ** — одно из старинных, популярных, эффективных лекарственных растений. В отличие от красивой крупной ромашки на вид невзрачна. Обильные ее заросли заполняют пустыри, обочины дорог. Собирают такую ромашку почти все лето в сухую погоду, быстро высушивают в теплом, хорошо проветриваемом помещении или на улице в тени.

Чтобы волосы были блестящими и шелковистыми, три столовые ложки сухих цветков ромашки заливают литром горячей воды, ставят на очень слабый огонь на

10—15 минут, настаивают 30—40 минут. Таким отваром споласкивают чистые волосы после мытья.

Более концентрированные настои ромашки применяют для покраски волос. Для очень светлых волос берут около 100 граммов сухих цветков ромашки, заваривают в пол-литре кипятка, держат некоторое время на слабом огне, настаивают около часа. Споласкивают вымытые волосы, не вытирают, дают им высохнуть. Настой придает светлым волосам золотистый оттенок. Для более интенсивной окраски волосы протирают в течение нескольких дней тампоном, смоченным в настое.

7. В народной медицине значится **ХМЕЛЬ** — средство для укрепления и роста волос. Используют плоды хмеля — шишки, вырастающие в виде кистей. Собирают зеленовато-желтые шишки хмеля с середины августа до сентября, сразу сушат на открытом воздухе, в тени. Отвар применяют также против зуда и перхоти.

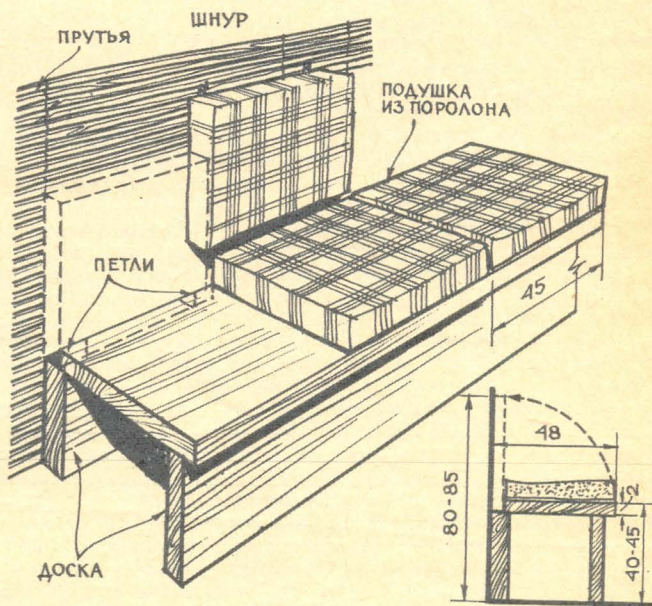
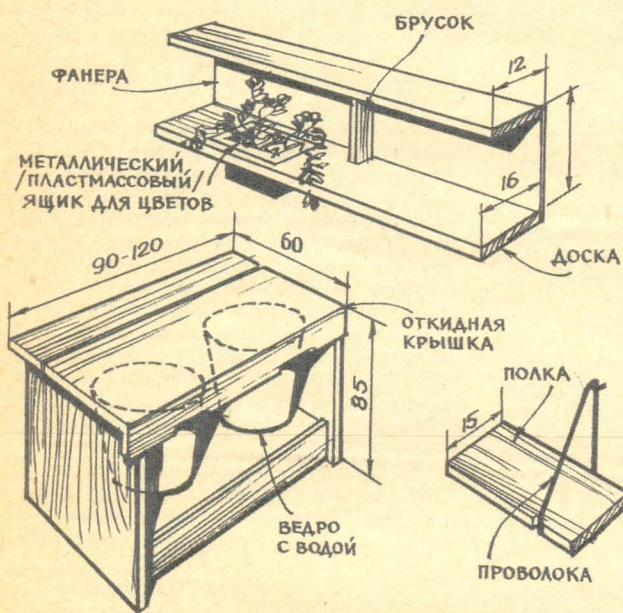
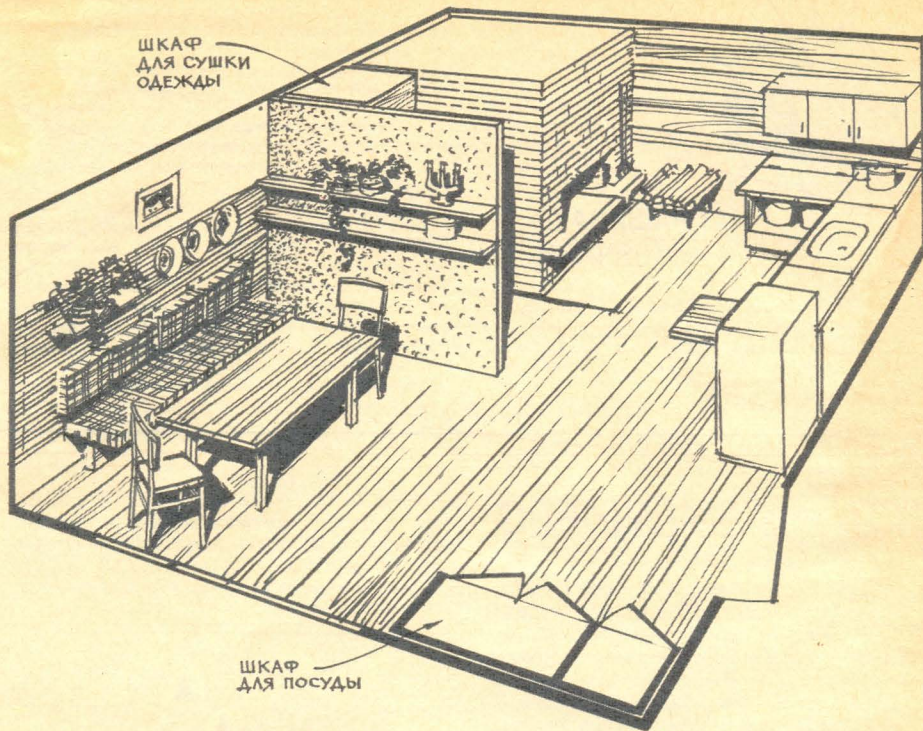
П. КИРЕЕВ

Кухня вашего дома

Специалисты подсчитали, что приготовление обеда даже на небольшую семью из трех-четырех человек занимает в среднем два с половиной часа. Чем лучше организована работа хозяйки, чем удобнее спланирована кухня и рациональнее размещено ее оборудование, тем быстрее и с меньшей затратой сил управится женщина.

Сейчас появилось много проектов жилых домов, где учтена специфика деревенской жизни.

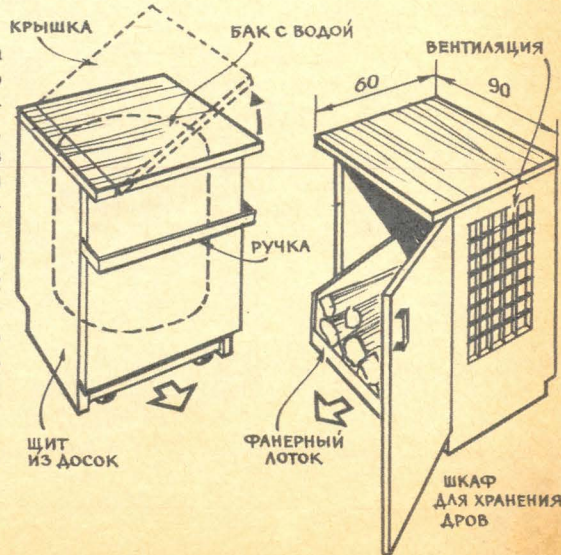
Рассмотрим для примера возможности оборудования кухни в доме с традиционным печным отоплением (рис. 1). В кухне выделено место, где семья может собраться за обеденным столом. Здесь размещены стол, стулья, шкаф для посуды и диван, который одновременно служит емкостью для хранения необходимых вещей домашнего обихода. Хорошим дополнением для интерьера служат различные декоративные панно, полки для цветов и керамических изделий. Конструкция полки очень проста: две доски



соединены между собой вертикальными брусками. В нижней или верхней доске сделаны специальные прорезы для размещения в них ящиков с цветами (рис. 2). На другой стене можно повесить своеобразное панно из сухих прутьев. Подобрать их по длине, фактуре, очистить от коры, можно покрыть лаком. Подготовленные прутья связать в единое полотно с помощью шнура или цветной проволоки. Поверх панно можно повесить маленькую полочку для керамики и несколько декоративных тарелок.

Места для сидения устроены из поролоновых подушек, обтянутых цветной яркой тканью. Подушки укладывают на деревянный ларь, а другие на петлях прикреплены к стене (рис. 3).

Правая сторона помещения отведена для кухонного оборудования — рабочего стола с выдвижной дополнительной плоскостью, холодильника, мойки с ведром, шкафа для ведер с чистой водой (если в доме нет водопровода). Многие элементы оборудования можно сделать своими силами. Материалом для работы послужат доски, фанера, а также древесностружечные плиты (рис. 2 и рис. 4). После того, как полка или шкаф будут сделаны, их поверхность можно покрыть лаком или выкрасить масляной краской. Цвет следует подобрать в зависимости от общего оформления помещения.



В. СТРАШНОВ,
архитектор



СПРАШИВАЮТ — ОТВЕЧАЕМ

В. Аязбаев из Дагестанской АССР написал в редакцию:

«Прошу объяснить, обязательно ли подтверждать спортивный разряд? Если да, то как это делается?»

Единой всесоюзной спортивной классификацией, утвержденной Комитетом по физкультуре и спорту при Совете Министров СССР, установлены пять шахматных разрядов: IV, III, II, I и разряд «кандидат в мастера», а также два спортивных звания — мастер спорта и гроссмейстер.

Начинающему шахматисту будет присвоен IV разряд, если он наберет 60 процентов очков, играя в турнире с шахматистами, не имеющими разрядов.

Чтобы получить III, II или I разряд, надо набрать в турнире предшествующего разряда 75 процентов очков или занять в нем первое место.

Для получения разряда в личных соревнованиях надо сыграть не менее 10 партий, в командных — 7 партий. При квалификации учитываются и партии с шахматистами, вышедшими из турнира, и не оконченные с ними партии.

Необходимым условием получения разряда,

начиная с третьего, является игра с шахматными часами и запись партии.

Все разряды, начиная с третьего, присваиваются на три года, а IV — пожизненно. Для подтверждения разряда в течение трех лет нужно еще раз в одном из турниров выполнить разрядную норму. Если за это время разряд не будет подтвержден, шахматист переводится в низший разряд. Невыполнение разрядной нормы подряд в трех соревнованиях (три «неуспеха») влечет за собой перевод в низший разряд досрочно. Если же шахматист не выполнит норму для получения (подтверждения) низшего, чем у него, разряда (например, шахматист II разряда — норму третьего), ему засчитывается сразу два «неуспеха».

Четвертый разряд подтверждения не требует.

Шахматист, подтвердивший разряд по достижении 50-летнего возраста и имевший его до этого не менее пяти лет без перерыва, сохраняет этот разряд пожизненно.

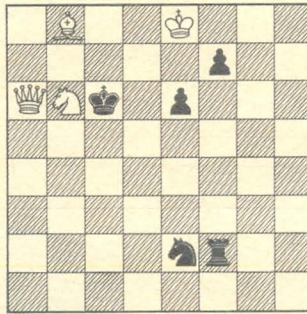
ЗАДАЧА БУДУЩЕГО

Шахматную задачу, в которой по условию белые должны объявить мат черному королю позднее своего третьего хода, называют многоходовой, или многоходовкой. Этот жанр шахматной композиции позволяет осуществить самые различные комбинации. По всей видимости, именно поэтому многоходовку часто называют «задачей будущего».

Но этот жанр является и наиболее сложным в задачной композиции. Поэтому не случайно многоходовками обычно занимаются те композиторы, которые обладают достаточно высокой техникой составления задач. В 1937 году известный советский шахматный композитор Л. И. Куббелл призвал своих коллег «упорной работой над повышением своей техники» создать крепкие кадры многоходовиков, «которые сумеют... добиться таких же успехов, как и в других областях задачного искусства».

Каково мастерство лучших советских композиторов сегодня, показывает их творчество. Четырехходовая задача №1 составлена В. Руденко, ставшим первым гроссмейстером СССР по шахматной композиции. После первого хода 1. Са7 белые угрожают объявить черному королю мат в 4 хода: 2. Фс8+ Крб5 (на 2. ...Крд6 следует 3. Св8×). 3. Фс4+ Кра5 4. Фа4×. Обратите внимание на матовую картину: кроме короля, все белые фигуры принимают участие в мате и каждое поле матовой зоны атаковано белыми только один раз. Такой мат принято называть правильным. Он является основным признаком задач чешской школы в шахматной композиции, по законам которой таких матов в каждой из задач

должно быть не меньше трех. В данной задаче второй правильный мат возникает после 1. ...Кс3 2. Кд7+ Крд5 3. Фб7+ Крс4 4. Ке5 (из-за блокирования поля с3 черным конем), а третий — после 1. ...Лф4 2. Кс4+

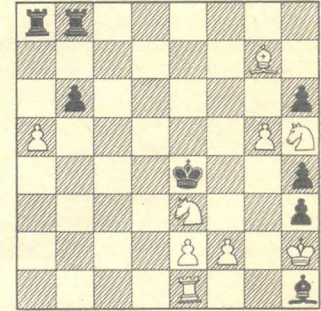


Крд5 3. Фб5+ Кре4 4. Кд2 (из-за блокирования поля f4 черной ладьей).

Признанием высокого мастерства советского гроссмейстера явилось присуждение этой задаче первого приза на конкурсе чехословацкого шахматного журнала.

Задача №2 составлена двумя советскими многоходовиками, международным гроссмейстером Л. Лошинским и международным мастером Я. Владимировым. Она заняла первое место по разделу многоходовок в командном чемпионате мира по составлению шахматных задач и этюдов.

Вглядевшись в позицию, нельзя не заметить, что после 1. Кf6 черному королю был бы объявлен мат, если бы ему стали недоступны поля d4, e5 и f4. Можно ли лишить короля и этих последних убежищ? «Это утопия!» — воскликнет читатель и... ошибется. Посмотрите, как удалось авторам задачи осуществить свой фантастиче-



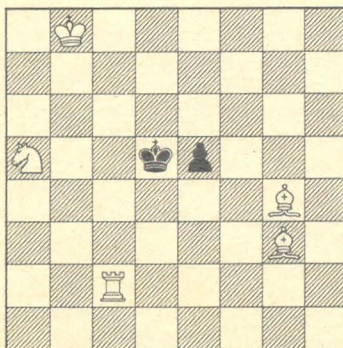
ский замысел: 1. Лd1 (грозит 2. Лd4×) Лd8 2. Лb1 (грозит 3. Лb4+) Лd4 3. Лb5 (грозит 4. Ле5×) Л:a5 4. Л:b6 (грозит 5. Ле6+) Ле5 5. Лf6 (грозит 6. Лf4×) г6 6. Лf4+ gf и наконец 7. Кf6!×

Как все просто, скажет кто-нибудь из читателей, и... еще раз ошибется! Ведь мы рассмотрели только основной вариант. В шахматной задаче должно быть только одно решение. В ней нет места продолжениям, приводящим к мату черному королю другими, отличающимися от авторского решениями. И только разобравшись в тонкостях игры белых во всех ответвлениях, возникающих в ходе решения, поняв, почему не приводят к цели 1. Ла1, Лb1, Лс1?, или 2. Лс1?, или 3. Л:b6?, можно в полной мере оценить, каких усилий стоила шахматным композиторам кажущаяся легкость воплощения их замысла.

Надеемся, что самостоятельный анализ этой позиции поможет нашим читателям успешно справиться с конкурсными заданиями.

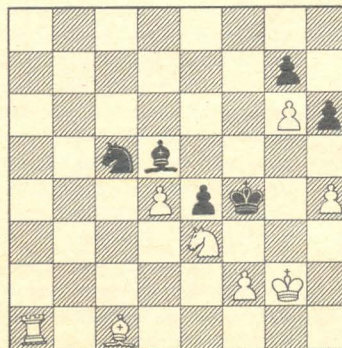
И. ЛЯПУНОВ,
вице-президент
постоянной комиссии ФИДЕ
по шахматной композиции

№ 19. Мат в четыре хода.



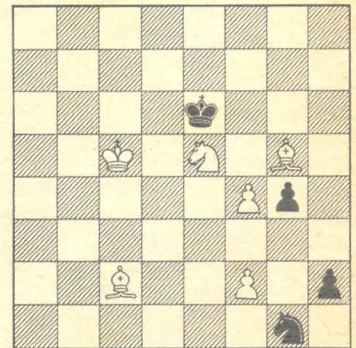
Ход белых
4 очка.

№ 20. Мат в четыре хода.



Ход белых.
4 очка.

№ 21. Мат в десять ходов.



Ход белых.
4 очка.